

Cabrera

BUTLLETÍ D'INFORMACIÓ MUNICIPAL DE CABRERA DE MAR
MAIG 2004 • SEGONA ÈPOCA • NÚMERO 16



'LA DONA CATALANA', A LA PLAÇA NOVA



- Moviment demogràfic de gener a març de 2004
Pàg. 2
- L'escultura *La dona catalana*, de Fèlix Albajes, instal·lada a la plaça Nova
Pàg. 3
- Can Bartomeu va ser la seu de la presa de possessió de la policia local
Pàg. 4
- Inauguració de la nova deixalleria mancomunada del Camí del Mig
Pàg. 5
- Nova secció: Cabrera en xifres
Pàg. 6
- El CEIP pla de l'Avellà s'amplia
Pàg. 7
- Recuperat el ball de Carnestoltes
Pàg. 8
- Els temporals van malmetre, una vegada més, el litoral de la nostra localitat
Pàg. 9
- La gestió econòmica de l'Ajuntament i de l'empresa municipal GICSA
Pàg. 10
- El nou servei d'autobús s'ha ampliat i funciona també els dissabtes
Pàg. 11
- La carpa de Can Bartomeu, centre de diversos actes durant uns mesos
Pàg. 12
- Les obres d'urbanització del Camí del Mig duraran un període de mig any
Pàg. 13
- Es compleix la sentència d'enderroc parcial de l'Escola Sant Feliu
Pàg. 14
- Els grups polítics opinen
Pàg. 15
- Els Serveis Socials van visitar la Fundació Maresme per donar-li suport
Pàg. 16

Període de gener a març de 2004

NAIXEMENTS:

SERGIO MARTÍNEZ GALEOTE	08/01/04
EMMA BARRANCA MONTEJANO	12/02/04
JAVIER BERGES SANCHÍS	25/02/04
NÚRIA CASANOVAS CARLES	03/03/04
NOA JANER GARCÍA	27/02/04
ALEXI GUTIÉRREZ DE PANDO JIMÉNEZ	17/03/04

CASAMENTS GENT DE CABRERA DE MAR:

MARCOS BLANCO LÓPEZ I
M^o DE LOS ÁNGELES ABEL NURI*
MIQUEL ROS TEIXIDÓ* I ROSER SENDRÓS GALOPA

DANIEL DOMÉNECH ABAD*

I M^o DEL CARMEN OLARIA SEGRET

DEFUNCIONS:

LUIS-MARIA SASTRE VIRUMBRALES
CAYETANO VIDAL VIÑALS

ENTERRAMENTS:

JOAQUINA VIÑALS CALAFELL	01/02/2004
RITA AMATE PAVON	08/03/2004
CAYETANO VIDAL VIÑALS	16/03/2004

(*) Empadronats a Cabrera de Mar

ATENCIÓ ALS CIUTADANS

Carles Rocabert i Shelly

Alcalde i regidor de Governació i Patrimoni

Dilluns, de 10,30 a 12,30 h

Dijous, de 19 a 20 h

Feliu Vilalta i Valls

1r. tinent d'alcalde i regidor d'Urbanisme, Obres, Serveis Públics i Medi Ambient (regidoria compartida)

Visites a concertar

Enric Rodon i Viñals

2n tinent d'alcalde i regidor de Joventut i Esports

Visites a concertar

Joan Buxadé de la Torre

3r tinent d'alcalde i regidor d'Hisenda, Personal i Recursos Humans, Promoció Econòmica, Comerç, Consum, Turisme i Transports

Dilluns i dijous a concertar

Marga Padilla i Rubio

Regidora d'Ensenyament, Serveis Socials, Sanitat i Atenció a la Gent Gran

Visites a concertar

Montserrat Artigas i Feliu

Regidora de Cultura, Festes i Medi Ambient

Dilluns i dijous, de 18 a 19 h

JUTJAT DE PAU

Estadística, publicitat i extracció de llibres

Sobre la publicitat del Registre Civil

El registre és públic, la publicitat es dona habitualment per certificació, ja sigui literal o en extracte. La publicitat també es pot realitzar per manifestació i examen dels llibres, en aquests casos, però, cal autorització prèvia del jutge de primera instància. Hi ha casos de publicitat restringida, que fan referència a les filiacions adoptives, no matrimonials o desconegudes, la rectificació del sexe, les causes de nul·litat, separació o divorci del matrimoni i dels avortaments.

Sobre l'extracció dels llibres del Registre Civil

La llei és clara quan diu que els llibres no es poden treure de l'oficina sota cap pre-

text, llevat del perill de destrucció. Ara bé, donat que la sala cedida per l'Ajuntament destinada a la celebració dels matrimonis civils té la consideració d'Oficina Registral, la Direcció General de los Registros y de Notariado ha indicat que la limitació que estableix la llei quant a l'extracció del llibre d'inscripcions no ha de tenir-se en compte en els casos en els quals la inscripció es practicarà no per acta separada, sinó directament en el llibre corresponent de la Secció Segona del Registre Civil.

ALBERT JOAN MANENT
Jutge de Pau

JUTJAT DE PAU

Horari d'oficina

De dilluns a divendres, de 9 a 14 h
Dissabtes, de 9 a 13 h

Audiència pública Jutge de Pau

Dimarts i dijous, de 13 a 14 h
Dissabtes, de 12,30 a 13 h

Telèfon 93 759 46 05 · Fax 93 750 02 84

BIBLIOTECA MUNICIPAL

Juliana Borràs Plana
De dilluns a divendres, de 17 a 20 h
Dissabtes, de 10 a 13 h

PUNT D'INFORMACIÓ JUVENIL VENTALL

Dilluns, de 9 a 13,30 h i de 18 a 21 h
Dimarts, de 17 a 21 h
Dijous, de 9 a 13,30 h i de 17 a 21 h

AJUNTAMENT

Horari d'atenció al ciutadà a l'Ajuntament

Matins de dilluns a divendres, de 9 a 14 h
Dissabtes, de 9 a 13 h
Tardes de 18 a 22 h (informació)

ASSISTENTA SOCIAL

Marta Álvarez i Castro

De dilluns a divendres de 9 a 14 h
Dilluns i dimarts de 17 a 21 h
Dimecres de 18 a 20 h
(reunions regidoria).



**JOAN BUXADÉ
DE LA TORRE**

3r tinent d'alcalde i regidor
d'Hisenda, Personal i
Recursos Humans, Promoció
Econòmica, Comerç,
Consum, Turisme i Transports

Fara poc més d'un any, quan en Carles, el nostre alcalde, va començar a preparar les llistes dels candidats a les eleccions municipals del maig passat i em va proposar formar-ne part, la veritat, la seva petició em va provocar una gran sorpresa. Això va ser degut al fet que tot i que sempre havia tingut molt clara una jubilació força activa, mai havia considerat que seria fent de regidor, cosa que va fer que em costés un temps decidir-me i finalment dir que sí.

A les eleccions, la nostra candidatura va obtenir tot un èxit, i jo, com a quart de la llista, vaig passar a formar part del Govern de l'Ajuntament, prenent la responsabilitat de les àrees d'Hisenda, Personal i Recursos Humans, Promoció Econòmica, Comerç, Consum, Turisme i Transports. Avui, però, en aquest article, em centraré en Hisenda i Personal, deixant per a una altra ocasió la resta d'àrees.

En aquest sentit, cada vegada més els ens municipals tenen una incidència cabdal dins de la vida d'un poble, per això cal dotar els Ajuntaments de personal, eines i coneixements que permetin la implantació d'una administració àgil, adequada als temps actuals, pensada per donar un servei integral als ciutadans i a un cost assumible pel contribuent.

Per aconseguir-ho estem potenciant els recursos informàtics i estudiant l'adquisició de programaris que ens facilitin l'organització interna; per això tenim contactes amb la Diputació de Barcelona. També hem obtingut assessorament i suport per a la normalització dels circuits administratius i s'està treballant en la creació d'un pla de formació continuada de tot el personal.

Les tasques que cal desenvolupar dintre d'aquest entorn són totes força importants i engrescadores, i tinc el ple convenciment de poder-les portar a bon fi, ajudat d'una banda per l'equip de govern, ple d'il·lusió i voluntat, i de l'altra per tot el personal de l'Ajuntament, que per la seva joventut i professionalitat, fan que els problemes del dia a dia es resolguin d'una manera eficaç.

'La dona catalana', de Fèlix Albajes, s'instal·la a Cabrera



Amb motiu del Dia Internacional de la Dona Treballadora, el diumenge 7 de març va tenir lloc l'acte d'inauguració de l'escultura de Fèlix Albajes *La dona catalana*. L'emplaçament elegit per a la peça que Albajes va cedir al municipi de Cabrera de Mar ha estat la plaça Nova, i cal destacar que és la primera escultura que s'instal·la en un espai públic del municipi. *La dona catalana* és una obra que l'artista va crear en guix, entre els anys 1985 i 1996, i que ha estat acabada finalment

en bronze. Fèlix Albajes va néixer el 1911 a Barcelona i va morir el 1996 a Cabrera de Mar, població amb què va estar estretament vinculat. L'any 1929 va començar a treballar al taller de l'escultor Manolo Hugué, on va aprendre escultura, dibuix i pintura. El 1931 va entrar en contacte amb l'escultor Aristides Maillol, amb qui va establir una profunda amistat. Fins a la seva mort va realitzar nombroses pintures i escultures, que va ensenyar en diverses exposicions. També va fer obres relacionades amb l'art religiós, una mostra de les quals es pot contemplar a l'església parroquial de Cabrera de Mar. La realització definitiva de *La dona catalana* ha estat possible

gràcies a Joaquim Chavarría, a la foneria Exametal i a Gemma Amat.

Les dones a Cabrera

En paral·lel amb la inauguració de l'escultura, el mateix dia 7 de març també es va inaugurar, a Can Martinet, una exposició fotogràfica organitzada per l'entitat D'ones de Cabrera, amb imatges captades des d'inicis del segle XX fins a l'actualitat, que mostren un ampli recull de dones treballadores del nostre poble.

Can Bartomeu va acollir la presa de possessió de la policia local

Can Bartomeu va ser el marc en el qual va fer-se, el passat dia 6 de febrer, l'acte solemne de presa de possessió del cos de policia de Cabrera de Mar. Aquest està integrat per dotze agents en pràctiques i el caporal, cap de la Policia Local cabrerenca.

Montserrat Tura, consellera d'Interior, va presidir l'acte juntament amb l'alcalde, Carles Rocabert. També hi van ser presents la majoria dels regidors del poble, alcaldes dels municipis veïns i molts comandaments de les policies locals del Maresme, dels Mossos d'Esquadra, de la Policia Nacional, Guàrdia Civil i Bombers.

L'inspector en cap de l'ABP dels Mossos d'Esquadra de Mataró, Joaquim Belenguier, i el caporal en cap de la Policia Local de Cabrera, Jaume Cortés, van fer una



exposició del treball conjunt que estan realitzant els dos cossos de policia i que està donant ja els seus primers resultats. En aquest sentit, es pot dir que les actuacions conjuntes han permès reduir un 41% el nombre de delictes i un 73% els robatoris que es fan als domicilis.

Tant l'alcalde com la consellera, en les

seves intervencions en l'acte, van destacar la importància del treball conjunt entre policies locals i Mossos d'Esquadra per garantir la seguretat de tots els ciutadans. També van destacar l'esperit de servei i la necessitat de coordinació amb altres cossos, com els Bombers i l'ADF Burriac o els vigilants del parc Serralada Litoral, en tasques de prevenció i actuació, si calgués, tant en incendis com aiguats.

Molts familiars dels policies, i també representants de les entitats de Cabrera, van voler ser presents en aquest dia assenyalat amb què oficialment, els que fins ara havien estat vigilants, prometien o juraven el seu nou càrrec com a policies locals de Cabrera de Mar.

GOVERNACIÓ

Detenen una banda

Els Mossos d'Esquadra van desarticular, segons va fer-se públic el passat 5 de març, una banda de delinqüents composta per 11 persones, la majoria originàries de països de l'Est i que van passar a disposició del jutjat número 2 de Mataró.

L'increment de robatoris que va patir la població de Cabrera de Mar a finals de l'any passat, juntament amb

altres poblacions com Sant Andreu de Llavaneres, Cabrils, Mataró, Pineda i Arenys de Mar, va posar els Mossos d'Esquadra sobre la pista d'una banda organitzada que feia servir les mateixes tècniques en tots els casos: anul·lació d'alarmes, xalets aïllats, rebentar les caixes fortes... i que només s'enduïen diners i joies d'alt valor, rebutjant altres objectes menys cars.

GOVERNACIÓ

Junta de Seguretat

La Junta de Seguretat Local va constituir-se el passat 29 de març. Seguint el que estableix la Llei 4/2003, de 7 d'abril, d'ordenació de seguretat pública de Catalunya, els municipis que tinguin policia local han de constituir per llei la Junta Local de Seguretat, que presidida per l'alcalde, té per funcions la coordinació dels diversos cossos de policia i altres serveis de seguretat que operin en el seu terri-

tori. També són funcions de la Junta Local de Seguretat analitzar i valorar la situació de la seguretat en el municipi, elaborar i aprovar el Pla de seguretat local i els plans d'actuació específics, conèixer els plans d'emergències i els serveis de seguretat privada que tenen autorització per operar en el municipi, promoure iniciatives i la resta de funcions que els encomani la normativa vigent.

S'inaugura la nova Deixalleria mancomunada del Camí del Mig

La inauguració de la Deixalleria del Camí del Mig, compartida entre els municipis de Vilassar de Mar, Cabrils i Cabrera de Mar, va tenir lloc el passat diumenge 29 de febrer. L'acte va tenir la presència institucional de Salvador Milà, conseller de Medi Ambient i Habitatge de la Generalitat, dels alcaldes, regidors i regidores dels tres ajuntaments implicats i de representants comarcals. La jornada va tenir un marcat caràcter festiu i va aplegar un gran nombre de ciutadans i ciutadanes, que es van acostar a la deixalleria per participar en les diferents activitats programades (xocolatada, geganters i espectacle infantil) i per conèixer de primera mà el funcionament de la instal·lació.

La deixalleria és un centre de reciclatge on es poden portar tots els residus domèstics que no són objecte de la recollida municipal, com ara mobles i electro-



domèstics vells, ordinadors, roba i calçat, restes de poda, runes, ferralla, oli de cuina, aerosols, piles i bateries, termòmetres de mercuri, tòners i cartutxos, fluorescents, envasos de pintures i dissolvents, oli de motor, líquid de frens, pneumàtics, radiografies i telèfons mòbils. Així mateix,

també s'accepten residus provinents de petits comerços i d'activitats agrícoles. L'horari de servei al públic és de dimarts a dissabte de 10 a 13 h i de 15 a 20 h, i el diumenge de 10 a 14 h. La deixalleria disposa d'un telèfon d'informació, que és el 902 422 400.

SERVEIS PÚBLICS

Millores tècniques

A causa del creixement que viu la població i amb la voluntat del Consistori de donar sempre un òptim servei a la ciutadania, s'informa d'algunes de les millores que s'han fet en aquest sentit. Una és la compra d'una nova màquina escombradora, més gran; i sense entrar en dades tècniques, cal dir que amb la major capacitat de neteja es podran atendre les noves urbanitzacions i polgons industrials. D'altra ban-

da, també s'ha adquirit un camió equipat amb una ploma cistella per accedir a les lluminàries dels vials públics, sense haver de llogar-lo cada vegada que és necessari. Finalment, també cal destacar l'adquisició d'una nau al polígon les Corts amb l'objectiu de traslladar-hi la maquinària i fer-la servir de magatzem de la brigada municipal. En aquest sentit, està sent adequada i entrarà en servei molt properament.

ENSENYAMENT

Preinscripció del curs escolar

Les escoles del nostre poble (Escola Bressol Municipal, Escola CEIP i Escola Sant Feliu) van celebrar un dia de portes obertes, el passat mes d'abril: van mostrar a les noves famílies les seves instal·lacions i van exposar els seus programes. El període de preinscripció per al curs pròxim és: per a l'Escola Bressol, del 3 al 14 de maig (la matriculació, del 7 a l'11 de juny) i per al CEIP i l'Escola St. Feliu, del 15 al 30 d'abril (la

matriculació, del 31 de maig al 4 de juny). En aquest sentit, les famílies que estiguin interessades poden recollir de les escoles els documents per formalitzar les seves inscripcions. Un cop acabat el termini de presentació de les sol·licituds es farà la selecció i adjudicació de les places ofertes, amb l'exposició de les llistes provisionals i, seguidament, les definitives per poder formalitzar les matriculacions.

Cabrera de Mar en xifres

Demografia

En aquest apartat que s'inicia, a partir d'aquest butlletí, sota el nom de Cabrera de Mar en xifres, es vol donar informació sobre dades referents al nostre poble de les quals disposa l'Ajuntament, procedents de les seves bases de dades o que ens han estat facilitades a través de les diverses institucions del nostre país (Generalitat de Catalunya, Diputació de Barcelona, Consell Comarcal, Federació de Municipis, etc.), que creiem que poden ser de gran interès per al seu coneixement.

Es comença aquesta informació, doncs, amb l'apartat demogràfic, mostrant quin és el creixement, en aquest sentit, de Cabrera de Mar.

Les dades de cada any estan referides sempre a primer de gener. Així es veu en la taula I que el 1920 el poble estava habitat per 1.029 persones (521 homes i 508 dones) i a l'inici d'aquest

any en curs som 4.044. En vuitanta-quatre anys, doncs, la població s'ha multiplicat aproximadament per 4 (3,5% anual), i d'aquests anys els de més fort creixement van ser els del període 1987-1992 (8,2% anual).

Per passar de 1.000 a 2.000 habitants (1920-1986) es varen necessitar 66 anys, i per passar de 2.000 a 3.000 (1986-1992) solament 6; de 3.000 a 4.000 (1992-2003) ha costat una mica més, 11 anys.

Una altra dada és que, a partir del 1990, és major el nombre d'homes que de dones: 26 més (1,0%) el 1990, i 98 més (2,4%) a l'inici del 2004.

Per fer una anàlisi per edats i sexes s'ha agafat l'any 1996, primer del qual l'Ajuntament disposa de dades informatitzades i les corresponents a l'inici del 2004 i s'han fet quatre taules agrupades, dues per tram d'edats (de 10 anys) i unes altres dues per grups (joves, adults i grans). Les taules II i III fan referència al 1996 i les

taules IV i V, al 2004. Les columnes dels %, la (a) i la (b) es refereixen a percentatge d'homes o dones respecte de cada tram o grup i la columna (c) es refereix a percentatge dintre del tram o grup d'edat respecte del total d'habitants.

Comparant l'edat mitjana del 1996 respecte del 2004, veiem que hi ha un envelliment de la població, de 2,4 anys, que passa de la mitjana dels 35,5 anys per al 1996 a 37,9 per al 2004. A la taula III (any 1996) es veu que el grup Joves i Adults estan equilibrats amb un 42,6% i 42,7% respectivament. En canvi, a la taula V (any 2004), el grup de Joves és un 36,9%, contra un 46,6% el d'Adults, i el de Grans creix gairebé un 2% respecte del 1996. Aquest envelliment entenem que està motivat majoritàriament perquè persones procedents d'altres poblacions decideixen residir al nostre poble, ja per canvi d'habitatge o gent gran en edat de jubilació que transforma la seva segona residència en primera.

TAULA I

ANY	HABITANTS					% VARIACIÓ ANUAL
	HOMES	%	DONES	%	TOTAL	
1920	521	50,6	508	49,4	1.029	
1931	537	48,9	561	51,1	1.098	6,7
1936	592	49,8	596	50,2	1.188	8,2
1950	584	46,3	677	53,7	1.261	6,1
1970	838	49,2	864	50,8	1.702	35,0
1981	871	51,1	832	48,9	1.703	0,1
1986	990	49,9	995	50,1	1.985	16,6
1987	1.030	49,9	1.035	50,1	2.065	4,0
1988	1.179	49,8	1.190	50,2	2.369	14,7
1989	1.281	50,0	1.283	50,0	2.564	8,2
1990	1.398	50,5	1.372	49,5	2.770	8,0
1992	1.465	50,3	1.450	49,7	2.915	5,2
1993	1.548	50,7	1.508	49,3	3.056	4,8
1994	1.599	50,7	1.557	49,3	3.156	3,3
1995	1.660	50,7	1.617	49,3	3.277	3,8
1996	1.729	50,7	1.679	49,3	3.408	4,0
1997	1.814	50,7	1.765	49,3	3.579	5,0
1998	1.809	50,8	1.752	49,2	3.561	-0,5
1999	1.847	51,0	1.776	49,0	3.623	1,7
2000	1.902	50,9	1.832	49,1	3.734	3,1
2001	1.925	50,6	1.880	49,4	3.805	1,9
2002	1.945	50,3	1.922	49,7	3.867	1,6
2003	1.958	50,6	1.912	49,4	3.870	0,1
2004	2.071	51,2	1.973	48,8	4.044	4,5

TAULA II

1996 - Mitjana edat = 35,5 anys						
TRAM D'EDAT	HOMES	% (a)	DONES	% (b)	TOTAL	% (c)
0 a 9	191	48,6	202	51,4	393	11,5
10 a 19	249	50,8	241	49,2	490	14,4
20 a 29	311	54,6	259	45,4	570	16,7
30 a 39	278	49,6	282	50,4	560	16,4
40 a 49	281	51,7	262	48,3	543	15,9
50 a 59	181	51,6	170	48,4	351	10,3
60 a 69	141	54,9	116	45,1	257	7,5
70 a 79	68	46,9	77	53,1	145	4,3
80 a 89	27	32,1	57	67,9	84	2,5
Més de 90	2	13,3	13	86,7	15	0,4
	1.729	50,7	1.679	49,3	3.408	100

TAULA III

1996						
GRUP	HOMES	% (a)	DONES	% (b)	TOTAL	% (c)
JOVES (0 a 29)	751	43,4	702	41,8	1.453	42,6
ADULTS (29 a 59)	740	42,8	714	42,5	1.454	42,7
GRANS (Més de 60)	238	13,8	263	15,7	501	14,7
	1.729	100,0	1.679	100,0	3.408	100

TAULA IV

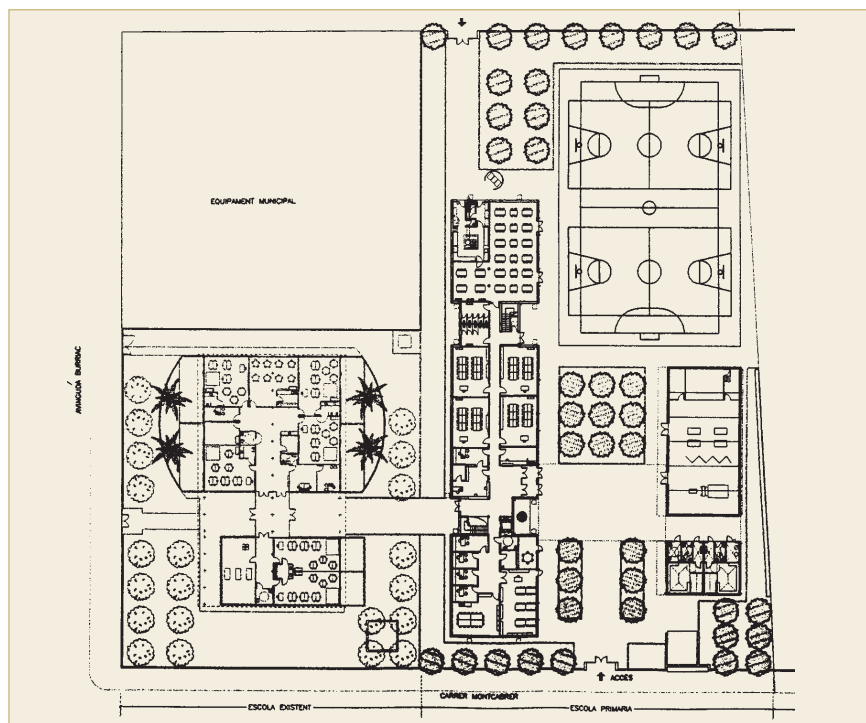
2004 - Mitjana edat = 37,9 anys						
TRAM D'EDAT	HOMES	% (a)	DONES	% (b)	TOTAL	% (c)
0 a 9	229	52,2	210	47,8	439	10,9
10 a 19	248	51,7	232	48,3	480	11,9
20 a 29	290	50,7	282	49,3	572	14,1
30 a 39	356	52,4	323	47,6	679	16,8
40 a 49	344	50,0	344	50,0	688	17,0
50 a 59	285	55,2	231	44,8	516	12,8
60 a 69	165	50,9	159	49,1	324	8,0
70 a 79	106	48,8	111	51,2	217	5,4
80 a 89	38	38,8	60	61,2	98	2,4
90 a 99	8	30,8	18	69,2	26	0,6
Més de 100	2	40,0	3	60,0	5	0,1
	2.071	51,2	1.973	48,8	4.044	100

TAULA V

2004						
GRUP	HOMES	% (a)	DONES	% (b)	TOTAL	% (c)
JOVES (0 a 29)	767	37,0	724	36,7	1.491	36,9
ADULTS (29 a 59)	985	47,6	898	45,5	1.883	46,6
GRANS (Més de 60)	319	15,4	351	17,8	670	16,6
	2.071	100	1.973	100	4.044	100

S'amplia el CEIP Pla de l'Avellà

El Departament d'Ensenyament de la Generalitat de Catalunya (Delegació Territorial) va presentar, el passat 4 de març, el projecte de l'ampliació del CEIP del Pla de l'Avellà. A l'acte van assistir els alcaldes de Vilassar de Mar i Cabrera de Mar, els regidors d'Ensenyament de tots dos municipis, la directora del Centre i la presidenta de l'AMPA. En la presentació, Carme Esteve, responsable d'obres del Departament d'Ensenyament i David Barrera, arquitecte del projecte, van explicar com serà el nou edifici. L'empresa encarregada d'executar les obres és IBERIN i el termini de lliurament serà a primers de setembre d'enguany. Aquesta ampliació tindrà com a espais principals una gran biblioteca, una sala de reunions per a l'AMPA, un ampli gimnàs, 12 aules, una cuina nova i un menjador de 150 places i dues pistes poliesportives.



JOVENTUT

La Regidoria de Joventut treballa en l'elaboració d'un Pla Jove per al municipi de Cabrera de Mar

Els responsables de Joventut de l'Ajuntament de Cabrera estan redactant un Pla Jove per al municipi. Es tracta d'un document de treball elaborat amb l'objectiu d'encaminar les polítiques de joventut. Està previst que el Pla, que s'estructurarà en tres fases, pugui iniciar la primera fase abans de l'estiu. Consisteix a conèixer la realitat juvenil de Cabrera en tots els seus àmbits; per això és important disposar de dades demogràfiques i estadístiques sobre

els joves del poble: composició de la població, saldo migratori, nivell d'estudis, nivell de població activa, mobilitat, etc. Dins d'aquesta primera fase també s'inclou determinar de quins serveis integrals disposen els joves de Cabrera (no només lúdics) i quines activitats es realitzen destinades a ells: xerrades, cursos, sortides, programacions artístiques, etc. La primera fase de coneixença de la realitat juvenil conclou amb sessions que compten amb l'opi-



nió de professionals i experts i, evidentment, les expressades pels mateixos joves en fòrums joves o consells. Per aquesta primera fase s'ha aprovat un conveni de col·laboració amb el Cosell Comarcal del Mares-

me per tal de potenciar l'anàlisi. La segona fase, i possiblement la més "executiva" i alhora més palpable, consisteix a definir els grans àmbits d'intervenció, fet que donarà pas a la redacció dels programes d'actuació i a les accions que es realitzaran. El pla s'acaba amb la tercera i última de les fases, que consisteix, en aquest cas, en l'anàlisi i extracció de conclusions sobre les actuacions fetes i l'acollida que aquestes han tingut entre els joves.

FESTES

Es recupera el ball de Carnestoltes

Després de molts anys d'haver-se deixat de celebrar, els cabrerencs i cabrerencques han pogut recuperar la festa del Carnestoltes, que tan implantada havia estat al poble, gràcies al treball realitzat per la Regidoria de Festes (amb el suport de la Comissió de Festes) i l'emissora Ràdio Cabrera. L'edició del Carnestoltes d'enguany va tenir lloc el dissabte 21 de febrer, a la carpa calefactada instal·lada a Can Bartomeu, i va començar a la tarda amb un espectacle de dansa hip-hop, a càrrec del grup Estilo. A la nit es va celebrar el ball i concurs de disfresses, amenitzat per l'Orquestra Selvatana. Cal destacar

que la festa va aplegar un gran nombre de persones, així com una àmplia varietat de disfresses, que varen contribuir a donar molta vistositat i animació a l'esdeveniment. Quant al concurs de disfresses.

D'altra banda, la sala d'exposicions de Can Bartomeu va acollir una mostra retrospectiva de fotografies i disfresses corresponents a anteriors edicions dels Carnestoltes, cedides per ciutadans i ciutadanes del municipi, organitzada per Ràdio Cabrera. Per als propers anys es pretén anar consolidant aquesta tradicional festa, tot ampliant les activitats que l'acompanyen.

SERVEIS SOCIALS

Conveni amb els gitanos de la riera d'Argentona

Mentre s'està esperant que l'Ajuntament de Mataró i el Consell Comarcal del Maresme trobin l'espai adient, que varen prometre fa anys, per ubicar els gitanos de la riera d'Argentona, perquè puguin seguir desenvolupant la seva activitat laboral, l'Ajuntament de Cabrera de Mar ha redactat un conveni per solucionar les irregularitats que han produït els darrers temps els titulars dels dipòsits de ferralla de l'esmen-

tat indret. Els principals acords d'aquest conveni són utilitzar exclusivament els espais assignats (gàbies), no fer cap tipus de foc, no tirar ni abandonar cap tipus de residu a la riera, mantenir net i condicionat tot l'espai exterior dels dipòsits de ferralla i portar a la deixalleria del Pla d'en Boet de Mataró els materials que no els siguin útils per a la seva activitat. La policia de Cabrera farà un seguiment setmanal per comprovar-ho.

DOCUMENTS

Renovació del DNI a Cabrera de Mar

Les persones que vulguin renovar el seu DNI podran fer-ho, el proper 18 de maig, de dos quarts de 10 a dos quarts de 2 del migdia, a les dependències de la Policia Local (plaça de l'Ajuntament, núm. 5). Com ja s'ha fet d'altres vegades, els funcionaris de la Comissaria de Policia de Mataró es desplaçaran a Cabrera per fer les oportunes diligències. Tothom que estigui interessat a tramitar el seu DNI pot anar o telefonar a l'Ajuntament per inscriure's prèviament, al telèfon 93 759 00 91 (Ext. 338).

La documentació necessària és la següent:

PRIMERA EXPEDICIÓ

Partida de naixement especial per confeccionar el DNI (expedida pel Registre Civil on estigui inscrita la persona interessada). DNI (vigent) del pare, mare o tutor que haurà d'acompanyar el menor a fer el tràmit. DUES fotografies. 6,31€.

RENOVACIONS CADUCITAT

DNI original. DUES fotografies. 6,31€. En cas de variacions de dades respecte el DNI anterior caldrà justificant oficial: 1. Certificat d'empadronament (en cas de variació de domicili). 2. Partida literal de naixement (en cas de canvi de filiació).

SUSTRACCIÓ I PÈRDUA

Omplir imprès model 13. TRES fotografies. 6,31€ en cas de sustracció caducat. 11,45€ en cas de pèrdua. Si el DNI és del sistema antic (color blau), cal anar a la Comissaria de Mataró a renovar-lo.

EQUIPAMENTS

Concurs per al bar del nou Centre Cívic

L'Ajuntament de Cabrera de Mar ha elaborat el plec de clàusules per a l'explotació del servei de bar i la dinamització del Centre Cívic del Pla de l'Avellà. El procediment d'adjudicació és un concurs obert i qualsevol persona física o jurídica pot participar-hi.

Les bases han estat publicades en el Butlletí Oficial de la Província i al Diari Oficial de la Generalitat de Catalunya. Es podran presentar les ofertes del

15 d'abril al 10 de maig, ambdós inclosos.

Lloc de reunió i esbarjo

L'Ajuntament té la intenció que aquest centre es converteixi en lloc de reunió i esbarjo dels veïns del Pla. Així, l'adjudicatari del concurs serà el responsable d'ampliar els horaris d'obertura, oferint el servei de bar i fent la tasca de coordinació, informació i promoció de les diferents activitats que s'hi realitzin.



Els temporals van malmetre, de nou, el litoral de Cabrera de Mar

La llevantada del passat divendres 20 i dissabte 21, del mes de febrer, va tornar a malmetre la platja del nostre municipi. Els resultats del temporal van ser que el col·lector d'aigües residuals va quedar trencat, la via del tren en perill, l'accés de Bonamar desaparegut i un centenar de metres més sense platja.

En aquest sentit, la indignació de l'alcalde, Carles Rocabert, es va fer palesa, una vegada més, amb el decret que prohibia, en un primer moment, que RENFE actués sense un projecte previ aprovat per l'Ajuntament, així com també amb les declaracions fetes a tots els mitjans de comunicació que va ser possible. Finalment, però, l'alcalde de Cabrera, va acabar cedint per la seguretat dels trens.

D'altra banda, des del govern municipal es van fer un seguit d'actuacions destinades a mostrar el malestar per la precarietat en què es troben tots els serveis propers a la platja, i també la indignació perquè, després de tants anys de reclamar-ho, no es recupera la platja de Cabrera.

Escrits a la Demarcació de Costes, a la *Dirección General de Costas del Esta-*



do, a l'Agència Catalana de l'Aigua, a RENFE, una visita de l'alcalde a la platja, amb una enginyera de la Demarcació de Costes, informes dels serveis tècnics municipals, gestions amb el Consell Comarcal, amb la Conselleria de Medi Ambient i amb el Departament de Política Territorial i Obres Públiques de la Generalitat, són les actuacions dutes a terme fins al moment.

Com a resultat de tot plegat, fins a la data d'avui, només s'ha obtingut un compromís, de la Conselleria de Medi Ambient, de tornar a estudiar el desplaçament del col·lector a la part nord de la via del tren. També, una disputa amb RENFE sobre competències i la responsabilitat –segons els tècnics cada cop es veu més clara– que les actuacions d'urgència encara malmeten més la platja.

MEDI AMBIENT

L'ADF Burriac ja té la seva seu a Can Bartomeu

L'última entitat que s'ha instal·lat a Can Bartomeu és el grup de voluntaris i voluntàries de l'Agrupació de Defensa Forestal (ADF) Burriac, que a partir d'abril ocupa l'espai on hi havia l'antic habitatge dels ma-

sovers. L'equip de voluntaris i voluntàries de l'ADF Burriac, que integra els municipis de Cabriels, Cabrera de Mar i Vilassar de Mar, realitza les tasques de vigilància i prevenció durant l'època de risc d'incendis

(des de maig fins a octubre), i durant la resta de l'any dóna suport a activitats de divulgació i sensibilització ambiental, com ara neteja d'abocadors incontrolats a la muntanya, re-plantacions d'arbres en àrees

degradades, etc. La seu del centre cultural i d'entitats de Can Bartomeu és utilitzada com a punt de trobada i espai de reunió de l'ADF, així també com a magatzem per al material i les eines.

Gestió econòmica de l'Ajuntament i de l'empresa municipal GICSA

La liquidació del pressupost de l'Ajuntament del 2003 (amb tancament a 31/12/2003) ha donat com a resultat un romanent de tresoreria positiva (en termes col·loquials, superàvit) de 268.730,56 euros (44.713.003 ptes.).

Romanent de tresoreria

Entenem, en aquest sentit, que seria bo, abans d'analitzar la situació concreta del nostre Ajuntament, dedicar unes paraules a explicar què és el romanent de tresoreria i quina és la seva utilitat pràctica.

El romanent de tresoreria posa de manifest, a 31 de desembre de cada any, la situació econòmica de l'Ajuntament, derivada tant de la gestió pressupostària del mateix exercici com de la gestió dels drets i obligacions liquidats procedents d'exercicis pressupostaris anteriors (tancats), com de la gestió de deutors i creditors extrapressupostaris (dipòsits i fiances, retencions d'IRPF i d'assegurances socials, IVA, bestretes al personal, operacions de tresoreria, recàrrec de l'IAE per a la Diputació...).

En definitiva, el romanent de tresoreria reflecteix, en termes generals, l'actiu circulat, tant disponible (caixa) com realit-



zable (deutors), i el passiu circulat, també denominat exigible a curt termini (creditors); és a dir, recull la situació de la tresoreria (caixa) i totes aquelles que haurien d'acabar també en un moviment de tresoreria -cobrament o pagament.

El romanent de tresoreria té conseqüències legals, tant si és positiu com si és negatiu. Si és positiu (cas en què ens trobem), pot servir per finançar expedients de modificació de crèdits en el pressupost; és a dir, és un instrument bàsic per finançar despeses que es produeixin durant l'exercici, i que no tenen cobertura pressupostària.

Sobre la gestió econòmica

Un cop feta aquesta explicació, cal dir que el romanent de tresoreria positiva del nostre Ajuntament s'ha degut principalment a l'aplicació en la nostra gestió d'un principi bàsic en qualsevol actuació amb

diners públics, que és el del «principi de la prudència», i fruit d'això s'ha aconseguit que els drets liquidats per ingressos corrents hagin sobrepassat en 318.315,22 euros (52.963.196 ptes.) l'import de les obligacions reconegudes per despeses del mateix tipus (ordinàries). Això permet a l'Ajuntament, com hem dit abans, disposar d'un fons de maniobra per adaptar la gestió econòmica que s'haurà de realitzar durant el 2004, als esdeveniments que, evidentment, es poden produir al llarg de tot l'exercici econòmic, sense haver estat previstos pressupostàriament.

Per part de GICSA, l'empresa municipal, els seus resultats, referits al tancament a 31/12/03, reflecteixen la mateixa línia; és a dir, un benefici abans d'impostos de 270.878,10 euros (45.070.324 ptes.) dels quals 248.979,15 euros (41.426.645 ptes.) procedeixen de les vendes de naus del polígon de Les Corts.

Tot això fa entendre que, tant la situació econòmica de l'Ajuntament, com la de GICSA, estan clarament sanejades, la qual cosa permet també afrontar de manera normal la realització de noves inversions, tenint en compte que disposem d'un bon marge de maniobra, tant legal com econòmic, per accedir a l'endeutament.

TURISME

IX edició de la Fira de Cabrera amb novetats

El Consell Municipal Assessor de Turisme està ultimant els preparatius per a la realització de la IX Fira de Cabrera de Mar, que se cele-

brarà el dia 30 de maig. L'edició d'enguany, que tindrà algunes novetats, s'ha dissenyat programant un gran nombre d'activitats, de manera que el

públic no hi assisteixi com un simple espectador, sinó que pugui gaudir i participar dels diferents actes preparats per les entitats. El ja tradicional

sopar es degustarà en aquesta novena edició, a Can Bartomeu, on està previst que un grup d'animació diverteixi d'allò més tots els assistents.

El nou servei d'autobús ja funciona durant els dissabtes

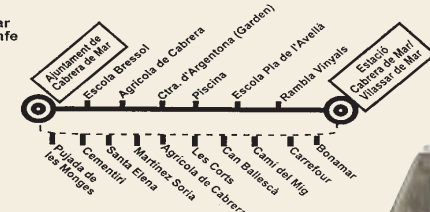

El nou servei d'autobús per als dissabtes es va posar en marxa el passat dia 6 de març. S'ha establert com a fruit de nombroses peticions rebudes a l'Ajuntament pels usuaris i en resposta a l'increment de viatgers de la línia.

De manera diferentment al servei que es dona de dilluns a divendres, i com que l'Ajuntament de Vilassar de Mar no ha cregut oportú implantar-lo al seu municipi, el recorregut dels dissabtes queda circumscrit el terme del nostre poble, que és el següent: Ajuntament-Estació nova de Renfe, amb un total de vuit hores de servei, repartides al matí i a la tarda.

Junt amb aquest nou servei dels dissabtes, s'han establert noves parades: Escola Bressol, Carretera d'Argentona (Garden), les Corts i Can Ballescà; i a

Dissabtes
Sortides: Cabrera de Mar
direcció: Estació de Renfe

*09:00	09:45
10:15	10:45
11:15	11:45
12:15	12:45
*13:15	
*17:00	17:45
18:15	18:45
*19:15	

Sortides: Estació de Renfe
direcció: Cabrera de Mar

09:30	
10:00	10:30
11:00	11:30
12:00	12:30
13:00	13:45
17:30	
18:00	18:30
19:00	19:45

* Els autobusos marcats amb asterisc van a l'Estació de Renfe seguint un recorregut per Sta. Elena d'Agell.

més, tots els recorreguts tant d'anada com de tornada tenen parada a l'Escola CEIP del Pla de l'Avellà, evitant

que els alumnes travessin el carrer.

Ja tenim el servei, ara cal que s'utilitzi perquè pugui continuar millorant.

MEDI AMBIENT

Ordenança municipal

El Ple municipal de l'Ajuntament de Cabrera de Mar que va celebrar-se durant el passat dia 24 de febrer, va aprovar l'ordenança reguladora de la gestió dels residus. Amb aquest nou instrument normatiu l'Ajuntament té la intenció, entre altres objectius, millorar el servei de recollida i tractament d'escombraries, promoure la recollida selectiva i el reciclatge de les diferents fraccions dels residus (i especialment la fracció orgànica),

definir els residus que són objecte de recollida per l'Ajuntament, regular de quina manera els ciutadans i ciutadanes hem de dipositar les escombraries a les àrees de recollida, implantar el servei de deixalleria municipal, evitar la proliferació d'espais amb abocaments incontrolats de residus i establir el règim sancionador quan aquells es produeixin. En aquest sentit, l'ordenança preveu sancions entre 60 i 600 euros.

SEGURETAT

Educació viària a Cabrera

La Policia Local de Cabrera de Mar, dins les seves tasques de relació amb la comunitat, està fent uns cursos d'educació viària que s'imparteixen en el CEIP del Pla de l'Avellà i a l'Escola Sant Feliu d'aquest municipi. S'han planificat 250 hores d'activitat i les tasques les coordinen els agents José Luis Pecharroman, Jordi Català i Marc Pérez. En aquest sentit, els objectius generals, adreçats al cicle de Primària, són, entre d'altres, desenvolupar

par l'autonomia personal com a usuaris de les vies i mitjans de transport públic, de manera segura i cívica i la reflexió sobre les causes que poden provocar situacions de perill i la seva prevenció. D'altra banda, amb els alumnes d'ESO es treballen valors i actituds de civisme, convivència, tolerància, diversitat i respecte als espais urbans comuns, així com adquisició de coneixements de normes viàries i fomentar la prevenció d'accidents.

La carpa de Can Bartomeu acull nombrosos actes socials i culturals

La Regidoria de Cultura s'ha plantejat l'objectiu d'optimitzar les instal·lacions de Can Bartomeu i ampliar-ne els seus continguts culturals. Per aquest motiu, des de gener fins a finals d'abril, s'ha emplaçat una carpa calefactada a l'esplanada de Can Bartomeu, que ha permès al municipi disposar d'un espai cobert per realitzar tota mena d'activitats durant uns mesos. La carpa ha estat l'escenari d'una part dels actes de la Festa Major de Sant Vicenç, en concret la xocolatada infantil i l'actuació dels pallassos Pepsicolen, i de

les dues representacions de l'obra teatral *L'hereva*, a càrrec del TAC. A més, amb motiu de la festa de Carnestoltes, a la carpa hi va tenir lloc l'espectacle de dansa hip-hop i el posterior ball i concurs de disfresses. També ha acollit l'acte oficial de presa de possessió del cos de policia municipal, amb la presència de Montserrat Tura, consellera d'Interior de la Generalitat, així com l'acte commemoratiu dels 25 anys d'ajuntaments democràtics, celebrat el 18 d'abril. D'altra banda, els dies 21 i 28 de març s'hi van projectar, res-

pectivament, les pel·lícules *El senyor dels anells: Les dues torres* i *Harry Potter i la cambra secreta*, mentre que durant el 4, 11 i 18 d'abril, els nens i nenes van poder gaudir dels espectacles de titelles *La balena Elena*, *La balena Elena té una filla* i *La balena Elena torna al mar*. En l'àmbit de formació, la instal·lació de Can Bartomeu ha acollit les classes de ioga i tai-xi organitzades per l'entitat D'ones de Cabrera, els assajos teatrals del TAC, i també va ser utilitzada com a espai de suport durant la calçotada del Turó dels Dos Pins.

SERVEIS SOCIALS

Segon nivell del curs d'entrenament de la memòria

On he posat les claus? Què he vingut a buscar a la cuina? Com es deia aquell noi?

Serveis Socials i la Diputació de Barcelona ofereixen per a la gent gran de Cabrera de Mar el segon nivell del taller de la memòria. Les 35 persones que ja han realitzat el primer nivell ara poden apuntar-se al segon.

Els tallers de la memòria fan treballar el cap, donen estratègies per tal de viure millor i no perdre records. Ens ajuden a evitar petits oblitats que tantes molèsties ens ocasionen, també són un espai molt adequat per parlar de les in-

quietuds que tenim quan ens fem grans. Es pot demanar més informació consultant als Serveis Socials.

El curs, però, va començar el passat dimecres 14 d'abril, al Casal d'Avis de Cabrera de Mar. Es fa cada dimecres de 10'30 a 12 hores i acabarà el 16 de juny.

Per apuntar-s'hi es pot fer al Casal d'Avis, al taulell d'anuncis. És totalment gratuït, només es necessita haver fet el primer nivell i voluntat. Encara queden places.

D'altra banda, al curs vinent està previst que es facin més curssets de la memòria del primer nivell.

SERVEIS SOCIALS

Un altre any del cicle de Tertúlies per a Dones

Compartir, reflexionar, aprendre, ensenyar, valorar, reivindicar la realitat i les expectatives de les dones... Serveis Socials, Diputació de Barcelona i Associació de D'ones de Cabrera de Mar ofereixen una tertúlia mensual a la Sala Nova de l'Ajuntament de Cabrera de Mar.

Aquest és el segon any que s'hi fan. Adela Moragas és la psicoterapeuta encarregada de conduir-les. Gràcies a la participació de dones i homes es van programant més activitats grupals en què es poden treballar sentiments, coneixements i experiències. Els temes orienta-

tius de les tertúlies són: la pèrdua del somni, de les expectatives a la vida; la relació de parella; les claus per saber comunicar-nos amb els altres; les famílies al segle XXI; la sensualitat i la sexualitat; l'art de fer-se gran; els estereotips i rols de la infantesa, etc.

Tertúlies obertes al públic en general

Les tertúlies es realitzen el tercer dilluns de cada mes a les 20 hores. Per a més informació es pot trucar a l'Ajuntament, a Serveis Socials. Els actes estan oberts al públic sense cap tipus d'inscripció prèvia.

Les obres d'urbanització del Camí del Mig duraran uns sis mesos

Les obres d'urbanització del tram del Camí del Mig –des del polígon industrial els Garrofers, a Vilassar de Mar, i fins a la carretera d'Argentona– van començar el passat 21 de març. Tenen una durada prevista de sis mesos, durant els quals es preveu, alhora, que la circulació de vehicles sigui restringida.

Els treballs que s'estan fent consisteixen en la construcció d'una calçada de set metres, amb vorera de 1,60 a un costat i cuneta americana per recollir les aigües de pluja, a l'altre. També hi haurà els encreuaments amb els torrents canalitzats per sota de la calçada i tots els murs de contenció que fan falta per salvar tots els desnivells i assegurar les finques afec-



tades. Tenen un pressupost de 737.422 euros que es financen amb 240.000 de fons europeu, 90.000 de l'Ajuntament de Cabrera de Mar i la resta entre els industrials del polígon els Garrofers i l'Ajuntament de Vilassar de Mar.

D'altra banda, amb relació a la rotonda de la carretera d'Argentona, les gestions dels ajuntaments de Vilassar de Mar i Cabrera amb el Departament de Política Territorial i Obres Públiques de la Generalitat, estan avançant i s'espera que puguin començar les obres a temps, per poder connectar el vial del Camí del Mig i alhora millorar la difícil sortida de l'autopista C-32. La rotonda té un pressupost provisional de 540.000 euros, dels quals els ajuntaments hauran d'aportar un terç aproximadament. S'està negociant amb Cabriels la seva participació; en el cas de Cabrera, estarà entre els 60.000 i els 90.000 euros.

MEDI AMBIENT

Les millores en recollida selectiva que es volen fer a Cabrera de Mar van explicar-se en un acte públic

En un acte públic que va fer-se a la Sala Nova de l'Ajuntament de Cabrera de Mar, el passat 30 de gener, es van exposar les millores que s'estan introduint en el servei de recollida i tractament de residus municipals, amb l'objectiu d'ampliar la separació de la brossa domèstica i incrementar el seu reciclatge. De totes les mesures proposades, la que va

aixecar més interès entre el públic assistent va ser la proposta d'implantació de la recollida selectiva de la fracció orgànica dels residus, atès que implicarà canvis importants en el model de gestió de les escombraries a Cabrera de Mar. L'Equip de Govern municipal ha optat per aplicar el sistema de recollida en vorera de la fracció orgànica, amb la introducció d'un cinquè

contenedor (de color marró) en què haurem de llençar les restes de menjar, el marro del cafè, les plantes marcides, etc. Durant els mesos d'estiu, un equip d'informadors ambientals visitarà tots els domicilis, per donar a conèixer amb més detall el contingut d'aquestes mesures i distribuir, gratuïtament, els cubells i les bosses compostables on haurem de

dipositar la brossa orgànica. El consistori ha previst iniciar la recollida de la fracció orgànica durant el darrer trimestre de l'any. En la xerrada també es va informar sobre l'entrada en servei de la Deixalleria del Camí del Mig i de la nova ordenança municipal, que regularà la gestió de la recollida i tractament dels residus i el control dels abocaments indeguts.

Es compleix la sentència d'enderroc parcial de l'Escola Sant Feliu

Amb relació al compliment de la sentència de l'enderroc parcial de l'Escola Sant Feliu, que s'ha fet efectiva durant aquests dies, l'Ajuntament vol deixar constància de quin ha estat el procediment seguit, que es detalla a continuació:

El 16 de setembre de 1993 l'Ajuntament atorgava llicència d'obres per a l'ampliació de l'Escola Parroquial Sant Feliu. El 4/08/1994 alguns veïns del carrer Pere Joan Ferrer fan un escrit de reclamació a l'Ajuntament. El 9/09/1994 a causa de la desestimació de l'Ajuntament, alguns dels veïns firmants formulen recurs contenciós administratiu davant el Tribunal Superior de Justícia de Catalunya.

Per sentència 433/1998, **de 26 de maig de 1998**, el Tribunal diu: "FALLAMOS.- Que estimamos en parte el recurso (...) únicamente en el sentido de ANULAR dicha licencia municipal de obras en cuanto a la parte de la plataforma o a la que afronta a la Calle Pere Joan Ferrer que no respeta la distancia mínima de 3 m desde la alineación de dicha calle, por no ser conforme a derecho; y ORDENA a la demolición de lo construido con infracción de la antes dicha distancia mínima de 3 m a la alineación de la Calle Pere Joan Ferrer. Desestimando las demás pretensiones de la demanda". L'Ajuntament apel·la i el Tribunal Suprem, amb data 14/02/2000, desestima el recurs de casació i confirma la sentència del Tribunal Superior de Justícia de Catalunya i la declara ferma.

El 24/03/2000 els veïns denunciants del carrer Pere Joan Ferrer insten l'Ajuntament a l'execució de la sentència. El

7/07/2000 l'alcalde acorda donar-hi compliment i requereix a l'Escola Parroquial Sant Feliu que en el termini d'un mes enderroqui la part en qüestió. **El 9/08/2000** l'Escola demana la suspensió de l'execució per sol·licitar una possible legalització. El 18/09/2000 l'alcalde ordena la interposició d'incident d'inexecució de sentència i la suspensió de l'execució fins que no s'hagi resolt la petició de l'Escola que va presentar la tramitació d'un estudi de detall, que va ser desestimat per ser contrari a dret.

El 13/03/2002 el tribunal dicta acta que desestima els incidents promoguts tant per l'Ajuntament com per l'Escola. El 5/06/2002 es dicta acta que desestima el recurs de súplica interposat per l'Ajuntament i per l'Escola i concedeix un termini de dos mesos per executar íntegrament la demolició ordenada.

Per decret d'Alcaldia, s'encarrega el projecte d'enderroc el **26/09/2002**. El 2/09/2003 l'Alcaldia dicta el decret en què acorda la incoació d'expedient d'habilitació de crèdit per poder contractar les obres d'enderroc i el 1/10/2003, un decret en què ordena la incoació de l'expedient de contractació corresponent.

El 29/08/2003 informe del secretari/interventor d'inexistència de crèdit en el pressupost, la qual cosa impossibilita tirar endavant les obres.

El govern municipal acorda incloure en el pressupost del 2004 un crèdit per poder complir la sentència.

El pressupost queda aprovat definitivament el 19/01/2004.

Es rep nou acte del Tribunal de data **26/01/2004**, rebut oficialment el

9/02/2004, que diu: "Se reitera lo acordado por los autos arriba expresados, para la total ejecución de la sentencia de autos.

A.- Se acuerda requerir al Sr. Alcalde para que de inmediato proceda a impedir cualquier uso de los espacios afectados por las obras que deben realizarse en ejecución de la Sentencia. Librese el oportuno oficio con aviso de recibo.

B.- Asimismo, librese oficio al Sr. Alcalde del Ayuntamiento de Cabrera de Mar requiriéndole para que en el plazo de un mes cumpla lo acordado en dichas resoluciones y en el presente auto, en ejecución de la Sentencia dictada en los presentes autos, con apercibimiento de ejecución subsidiaria por otra administración con cargo a l'Ajuntament (...) a la imposición de multas coercitivas hasta la COMPLETA EJECUCIÓN DEL Fallo Judicial y de deducir el oportuno testimonio de particulares para exigir la responsabilidad penal que pudiese corresponder."

El 4/02/2004 es dicta decret d'Alcaldia en què s'ordena que s'impedeixin els usos de la part que cal enderrocar. El 3/03/2003 és ratificat el decret per la Junta de Govern Local, mitjançant el qual s'adjudiquen a GICSA les obres amb termini d'inici. El 8/03/2003 s'inicien les obres d'enderroc parcial.

A part d'aquesta síntesi sobre el llarg procés legal, l'Ajuntament ha fet diverses i variades gestions amb les parts implicades i fins i tot ha contractat els serveis d'un advocat perquè fes de mitjancer. Tot plegat amb la finalitat d'arribar a un acord per no haver de realitzar l'enderroc parcial. Totes les gestions han estat infructuoses, i no s'ha pogut arribar a cap acord.



La platja de Cabrera de Mar

Des de la construcció del port de Mataró, la platja del nostre municipi ha anat desapareixent. Això és un fet inqüestionable. Amb el temps també s'ha demostrat que les actuacions que RENFE o el Ministerio de Fomento han realitzat per protegir la via del ferrocarril han agreujat el problema. Des dels diversos governs d'aquests darrers anys s'han fet gestions per trobar una solució definitiva a la nostra malmalaurada platja. Tot han estat compromisos variats, promeses, estudis i fins i tot projectes, però la veritat és que la nostra platja cada cop està més deteriorada.

Cabrera de Mar no té cap competència en la gestió del litoral. És el govern de Madrid, a través de la Dirección General de Costas qui té les competències amb excepció de la gestió dels ports que correspon al govern de la Generalitat i concretament a la Direcció General de Ports i Transports.

Aquestes dues administracions no s'han posat mai d'acord, és més, han estat vuit anys fent-se la punyeta.

ERC ha tingut la responsabilitat del govern de Cabrera aquests darrers cinc anys i de moment no se n'ha sortit, tot i que hi ha un projecte titulat "Proyecto de recargas puntuales de las playas de Cabrera de Mar, Vilassar de Mar y Premià de Mar" que va entrar a l'Ajuntament al començament de l'estiu de 2003 i que està a disposició de tots els ciutadans. Sembla que, per al·legacions de la Direcció General de Pesca i Afers Marítims de la Generalitat de Catalunya, el govern de l'Estat no s'acaba de decidir a executar el projecte. Els responsables del port de Mataró (la Generalitat) no han fet mai el que havien de fer i els responsables de les competències del litoral (el govern de l'Estat espanyol), utilitzant com a excusa els incompliments de la Generalitat, tampoc. L'un per l'altre i Cabrera a perdre sempre. La situació actual creiem que s'ha tornat insostenible i que només ens queda una alternativa: la mobilització ciutadana.

La platja: un problema de tots

Fins avui només hem aconseguit veure com, any rere any, ens queda menys platja. Allò que abans (1992) era un goig per a la mirada, un espai per a l'oci, un litoral esplèndid que era part de la riquesa natural del nostre municipi, avui, lamentablement, ha canviat. El panorama és lleig, desagradable: l'escullera que ha substituït la sorra de les nostres platges ha estat la solució per tal de protegir les vies fèrries.

Cabrera de Mar, la seva gent, els seus drets i el llegat de la nostra riquesa natural, han quedat oblidades i només a les nostres mans està solucionar-ho.

Només quan deixem d'anar cadascú per la seva banda, quan obrem com a ciutadans de Cabrera i no com a militants de tal o qual partit, només quan deixem pas a la solidaritat, farem la força necessària per recuperar la platja que els homes (port de Mataró) ens van robar. Només quan anem tots junts, quan siguem un poble amb un objectiu comú, serem tinguts en compte.

Per tot això, aquí i per escrit, el grup de Convergència i Unió, es posa, incondicionalment, a disposició del nostre alcalde.

Si hem de fer alguna cosa, fem-ho ja. Amb nosaltres podeu comptar, per solidaritat i per amor al nostre poble.

La costa del Maresme sempre ha estat una de les zones més privilegiades quant a platges, tant en qualitat com en quantitat; però en els últims 20 anys la creació de ports esportius ha suposat una incompatibilitat amb l'estructura natural de les platges. La prova la tenim en la construcció del port de Mataró, que afecta directament la nostra costa; des del dia de la seva construcció, la nostra platja va entrar en un procés de pèrdua de sorra de manera alarmant i sense cap possibilitat de regeneració natural.

Des de la nostra posició volem fer pensar a la gent si val la pena portar a terme la política que fins ara ha dut la Generalitat de Catalunya pel que fa a la concessió i construcció de ports esportius al nostre litoral i la falta de controls quant a l'impacte mediambiental a les platges. Això no vol dir que estiguem en contra de la construcció de ports, però demanem que es facin perjudicant el mínim possible el seu entorn natural.

Sobre l'estat de la nostra malmesa platja caldria reflexionar entre tots què hi podem fer, com i a quina porta trucar per poder recuperar-la; ja n'hi ha prou de lamentar-se i criticar uns i altres. En el cas de la nostra platja, ha passat el que es diu en castellà: *Entre todos la mataron y ella sola se murió*. Tant el govern de l'Estat espanyol, com la Generalitat i nosaltres, l'Ajuntament -govern i oposició-, no hem sabut, malgrat els nostres esforços, solucionar aquest problema. Ara que en els pressupostos d'aquest any l'Estat ha aprovat la regeneració de la nostra platja, esperem que el govern de la Generalitat doni el vistiplau en aquest projecte i puguem gaudir al més aviat possible de la nostra platja. Des del Partit Popular de Cabrera de Mar s'ha estat treballant tot el possible per poder recuperar la platja, parlant directament amb el Ministeri de Medi Ambient i continuarem oferint l'ajuda necessària per recuperar el que ens pertany.

Els Serveis Socials visiten i donen suport a la Fundació Maresme

La Regidoria de Serveis Socials de Cabrera va fer una visita al febrer d'aquest any per tal de conèixer a fons la Fundació Maresme. És una institució social sense afany de lucre que promou i impulsa la integració social de les persones amb disminució psíquica del Maresme. La fundació treballa des de 1966 i tenen diferents serveis que engloben totes les edats.

Per exemple, tothom coneix el treball dels CEO (jardiners) a Cabrera de Mar. Són de la Fundació Maresme.

D'altra banda, la Fundació té molts serveis, entre ells l'atenció precoç que atén nens de 0 a 4 anys, per tal d'evitar disminucions o disfuncions i/o tractar-les; l'escola per a nens i nenes afectats de paràlisi cerebral i els recursos especialitzats per a nens que acudeixen a l'escola normalitzada, per tal d'aconseguir la integració a les escoles ordinàries.

Posteriorment, a la majoria d'edat, les persones més afectades tenen un servei ocupacional, on fan teràpia durant tot el dia. Un altre servei és la realització d'activitats prelaborals, molt adaptades. En aquest sentit, als Centres Especials de Treball, realitzen tasques protegides i treballen en diferents àmbits: fusteria industrial, cuinetes per a escoles, jocs de taula, mobles, manipulats, treballs per a IKEA i entre d'altres, vivers de planta ornamental,

i jardineria (CEO), i per últim tenen habilitats.

La Regidoria de Serveis Socials va voler col·laborar amb la Fundació Maresme (Servei Ocupacional, persones amb nivell d'afectació), que participaran als Special Olympics de Badalona 2004. Per aquest motiu, Cabrera de Mar finança totes les samarretes dels participants de la Fundació Maresme. Molta sort als competidors!



TELÈFONS D'INTERÈS

Ajuntament de Cabrera	93 759 00 91	Farmàcia Pla de l'Avellà	93 750 01 05
Polícia Local	93 754 04 01	Piscina municipal	93 759 85 12
	600 51 61 51	Església Parroquial	93 759 00 99
Mossos d'Esquadra	088	Enher Avaries	900 77 00 77
Bombers	085	Gas Natural Avaries	900 75 07 50
Urgències Sanitàries	061	Informació Generalitat	012
Urgències CAP Vilassar-Cabrera			
	93 754 06 40		
Consultori municipal	93 754 04 02		
Consultori Pla de l'Avellà	93 759 78 36		
Hospital de Mataró	93 741 77 00		
Farmàcia M. Pilar Manchado	93 759 05 48		



Consell de redacció: Montserrat Artigas, Joan Buxadé, Marga Padilla, Carles Rocabert, Enric Rodon, Feliu Vilalta.

Coordinació: Albert Callés.

Fotografies d'aquest número: Antoni Màrquez.

Dipòsit legal: B-18256-96. Disseny i impressió a càrrec de La Impremta d'Argentona, SL.